

Undergraduate
Required
Course

宏观经济学

Macroeconomics

中山大学岭南学院 黄静波

2004

Ch_20



Chapter 20

Introduction to Macroeconomics



本章学习目的

- ❖ 宏观经济学的基本概念
- ❖ 宏观经济学的主要问题
- ❖ 宏观经济政策目标和政策
- ❖ 宏观经济均衡(总供给与总需求)



规范经济学与实证经济学

- ❖ 经济学一般可以划分为实证经济学和规范经济学两部分，前者论述如何解决经济问题，后者论述应该如何解决经济问题。
 - **规范经济学**(normative economics)回答“应该是什么”的问题，是以一定的价值判断为基础，提出某些标准作为分析处理经济问题的标准，建立经济理论的前提，作为制定经济政策的依据，并研究如何才能符合这些标准。
 - **实证经济学**(positive economics)要回答“是什么和为什么”这类问题，它独立于任何特别的伦理观念或规范判断，只考虑建立经济事物之间关系的规律，分析和预测在这些规律的作用之下人们经济行为的效果。其终极目的是发展一种能够对观察到的和尚未观察到的现象作出合理的、有意义的解释和预测的“理论”或“假说”，是能够被证伪的，因而是一门科学。

微观经济学与宏观经济学

- ❖ 实证经济学又通常分为微观经济学和宏观经济学两部分。
 - **微观经济学**(microeconomics)主要研究经济行为人(economic agent)的个体行为以及其行为之间的相互作用。研究的是单个产品的价格、数量和市场。
 - **宏观经济学**(Macroeconomics)则主要研究整体经济，以产出、失业、通货膨胀这些大范围内的经济现象为研究对象，其目的是对产出、失业以及价格的变动作出经济解释。

宏观经济学

- ❖ **宏观经济学**是以国民经济总过程的活动为研究对象，着重考察和说明国民收入、就业水平、价格总水平等经济总量是如何决定的、如何波动的，这些均可以一定的经济指标进行描述核反映。
- ❖ 宏观经济学中包括的理论：
 - ❑ 国民收入决定理论
 - ❑ 就业理论
 - ❑ 通货膨胀理论
 - ❑ 经济周期理论
 - ❑ 经济增长理论
 - ❑ 开放经济的宏观经济理论
 - ❑ 宏观经济政策

宏观经济学的方法特征

- ❖ 以微观经济分析为基础
- ❖ 三种市场
 - 产品(和劳务)市场
 - 货币(或金融)市场
 - 生产要素市场
- ❖ 三类行为主体
 - 家庭
 - 厂商
 - 政府

宏观经济学的基本概念



宏观经济学

❖ **宏观经济分析**主要是讨论国民经济的各个总量及其相互关系，故又被称为总量分析或总量经济学。

❑ 宏观经济总量如何决定

❑ 如何达到一国总产出的最大值，即潜在总产出或充分就业的总产出

❑ 影响经济增长的主要因素及其规律、周期变动

❑ 影响一般物价水平的因素

❑ 开放经济条件下国内目标和国际收支

而各方面的宏观经济问题归结起来就是：长期经济增长和短期经济波动。

❖ **宏观经济目标**：经济增长、就业、价格稳定、国际收支平衡等。前三个目标是宏观经济政策的三大(核心)目标。

❖ **宏观经济政策**是国家进行总量调控以达到一定目的的手段和措施。

GDP与GNP

- ❖ **国内生产总值**(gross domestic production —— GDP)是指一定时期内一国境内所生产的全部最终产品和劳务的市场价值总和。
- ❖ **国民生产总值**(gross national production —— GNP)是指一定时期内一国拥有的生产要素所生产的最终产品和劳务的市场价值总和。
- ❖ 国民生产总值强调生产的主体是本国居民，是国民概念。国内生产总值强调生产发生在本国地域之内，是国土概念。
- ❖ 二者的数量关系是：GDP等于GNP减去本国居民从国外取得的要素收入加上外国居民在本国取得的要素收入。在一般的宏观经济分析中，往往忽略二者差别。

国内生产总值 (GDP)

- ❖ **GDP** 指一国在一定时期（通常为一年）内生产的全部最终产品的市场价值，而不论谁拥有生产要素。

[GDP is the market value of all final goods produced in a country during a period of time (usually one year) regardless of who owns the factors of production.]

- ❖ **名义GDP** 指以现价衡量的一国在一定时期生产的全部最终产品和劳务。

[Nominal GDP measures all final goods and services produced in a given time period of production with the current prices.]

- ❖ **实际GDP**指以不变价格或固定价格衡量的一国在一定时期生产的全部最终产品和劳务。

[Real GDP measures all final goods and services produced in a given time period, valued at the prices existing in a base year.]

国内生产总值 (GDP)

- ❖ **真实GDP** (actual GDP) 是指一个经济的实际产出，可以用现价(即名义GDP)或不变价(即实际GDP)来衡量。
- ❖ **潜在GDP** (potential GDP) 指在维持合理的价格稳定性时一个经济可达到的最大产出。具体一点，是指在既定的技术状况和人口规模条件下可以达到的且不致加速通货膨胀的最大产出。
 - 有时，潜在GDP也被称为高就业产出水平（或：与最低可持续失业水平相应的产出水平）。
 - 潜在GDP 同样可以用实际GDP来衡量。因此，**潜在的实际GDP (potential real GDP)** 是指一国经济在达到自然失业率（最低失业率）时可达到的实际产出水平，也叫充分就业GDP。



失业率

- ❖ **失业率**(unemployment rate)是指未被雇佣的劳动力占全部劳动力的比率。
 - 就业人数是指拥有全日性质的工作的成年人的数量。[注：各国对成年人的规定不同。]
 - 失业人数是指没有工作但正在积极寻找工作的成年人的数量。
 - 没有工作但又未在寻找工作者不统计在劳动力人数范围内。

$$\text{失业率} = \frac{\text{失业人数}}{\text{劳动力人数}} \times 100\%$$

- ❖ 失业率与经济周期有密切联系。

消费者价格指数(CPI)与价格水平变动

- ❖ **消费价格指数**(consumer price index —— CPI)是衡量所选定的一篮子消费品购买价格的指数，是用来测量一定时期内居民支付所消费商品和服务价格变化程度的相对数指标。它是反映一般价格水平变动的重要指标。
- ❖ 价格水平的变动程度称为**通货膨胀率**(rate of inflation)，即年份或月份之间价格水平的升降率。
 - **通货膨胀**(inflation)：一般价格水平上涨
 - **通货紧缩**(deflation)：一般价格水平下降，即通货膨胀率为负

$$\text{通货膨胀率} = \frac{P_t - P_{t-1}}{P_{t-1}} \times 100\%$$

P表示价格指数
t表示时期

中国消费价格指数

- ❖ 1994年开始正式编制。它反映一定时期内居民消费价格变动的相对数。
- ❖ 调查总体范围是全国城市和农村居民日用消费品和服务项目价格。调查的价格是市场实际成交价格，不受挂牌价格的限制。调查方法采用非全面调查，按照经济区域和地理分布合理等原则，在全国抽选出具有代表性市县226个，其中城市146个，县城80个。选择经营品种齐全、商品销售额大的市场近3万个，计八大类325种商品和服务项目，其中一般商品273种，餐饮业食品16种，服务项目36种。
- ❖ 权数使用上年城市和农村住户调查支出构成资料，每年更新。商品平均价格根据几个调查点的价格进行简单平均算术计算。各种商品的月平均价格，用月内各次调查的价格简单算术平均计算，年平均价格用年内各月价格按简单算术平均计算。总指数采用变动权数加权平均公式计算，

$$L_t = \left(\sum \frac{P_t}{P_{t-1}} \times W_{t-1} \right) \times L_{t-1}$$

其中L为当年（月）拉氏环比价格指数， P_t 为当年（月）价格， P_{t-1} 为上年（月）价格， Q_{t-1} 为上年消费数量， $P_{t-1}Q_{t-1}$ 为上年消费金额， W_{t-1} 为上年各品种类消费额占总消费额的比重。

- ❖ 全国消费价格指数采用指数汇总法计算，即在各省指数的基础上按全国城市和农村消费价格指数相应的类及商品权数构成加权平均计算。



宏观经济政策目标

- ❖ 高的且不断增长的国民产出水平，即实际GDP增长。
- ❖ 高就业、低失业
- ❖ 稳定或温和上升的价格水平

Textbook p.303

宏观经济政策

- ❖ 政府用以影响宏观经济活动的政策工具，主要的是政府通过改变货币、财政或其它政策，影响或调节经济活动，提高国民产出水平、避免或减少经济衰退带来的损失。
- ❖ 财政政策和货币政策是宏观经济最重要的两大政策工具。

财政政策

❖ **财政政策**(fiscal policy)：指利用政府支出和税收等手段(包括政府支出、税收、转移支付等)来平抑商业周期波动、实现经济稳定、促进经济增长。具体一点，就是政府利用预算的赤字或盈余来调整经济。包括财政收入政策和财政支出政策。

财政支出政策：影响总需求和总供给。

a：逆差时，紧缩政策

b：顺差时，扩张政策

财政收入政策：主要是税收政策，影响总需求、总供给和国际资本流动。

货币政策

- ❖ **货币政策**(monetary policy)：指利用改变货币存量、信贷以及利息率等手段来调整经济、实现物价稳定、促进经济增长。
- ❖ 通常有这样一些货币政策工具：
 - 公开市场操作(open market operations)
 - 改变储备率(changing reserve requirements)
 - 改变贴现率(changing the discount rate)

货币政策工具

A 法定存款准备率

间接影响：影响商业银行信贷规模 影响总需求 影响贸易收支和国际收支；

直接影响：对居民存款和非居民存款实行差别准备金率 抑制或促进资本流入或流出。

B 贴现政策

中央银行改变贴现率 影响商业银行和其他金融机构利率

影响资本流入与流出，
影响投资需求和消费需求 影响国际收支。

C 公开市场操作：中央银行在证券市场上买卖国家债券

中央银行买入债券时，货币供应量增加，债券价格上升，利率下降，从而刺激投资，增加有效需求。

中央银行卖出债券时，货币供应量减少，债券价格下降，利率上升，从而抑制投资，减少总需求。

封闭经济与开放经济

- ❖ 没有任何一个国家可以绝对地孤立发展，所有国家之间都存在着这样或那样的经济联系，正是这些联系将各国经济联接在一起，形成了世界经济(the world economy)。
- ❖ 各国融入世界经济的主要渠道是参与国际贸易和国际金融。
 - 国际贸易(international trade)涉及的内容是商品和服务的进出口，重要的指标是出口、进口、净出口(贸易差额)，出口与进口的差额为正是顺差，为负则是逆差。调节国际贸易活动的手段和措施称为国际贸易政策，由关税、限额、及其他鼓励性或限制性的进出口法规所组成。
 - 国际金融(international finance)当中重要的内容是汇率、外汇市场(资本流动)，国际金融方面的政策包括外汇管理、汇率政策。
- ❖ 其他国际经济活动均与国际贸易和国际金融相联系。



总供给与总需求

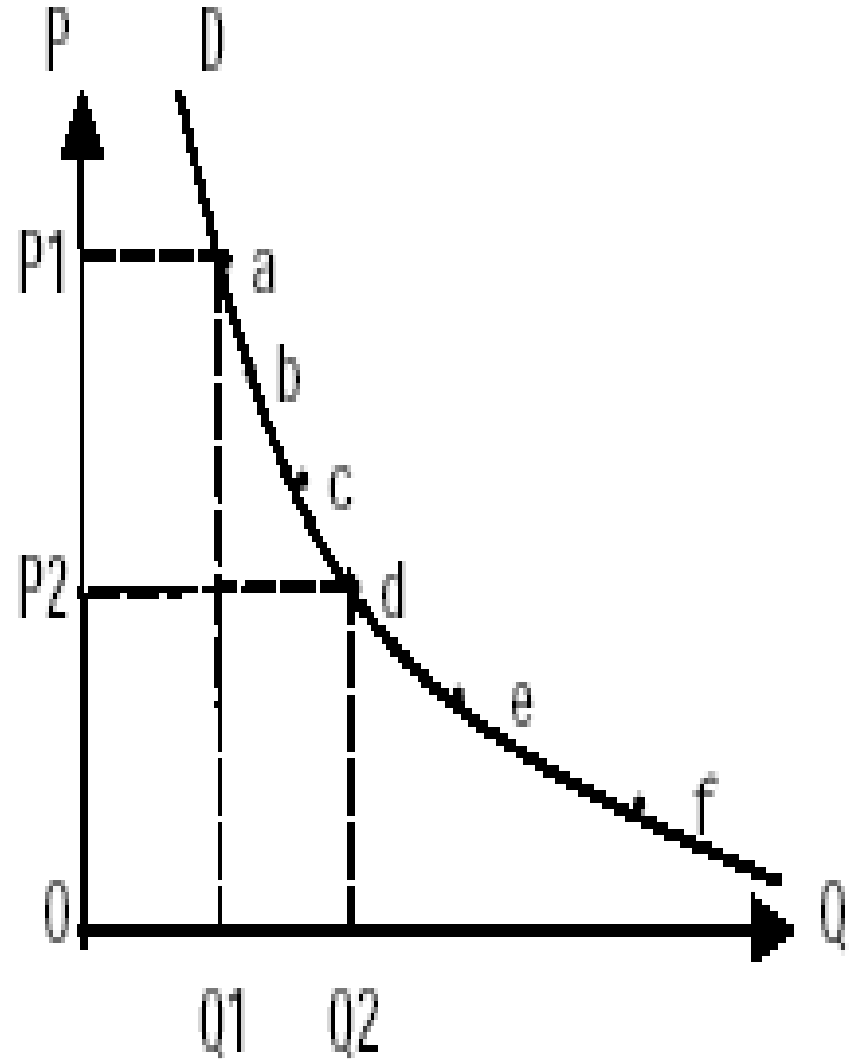


总需求

- ❖ **总需求** (aggregate demand) 是全社会在一年中用于最终产品和劳务上的货币支出总额，也是指经济中生产出来的所有商品与劳务的需求。反映社会所有经济主体的总支出。
- ❖ 需求由四部分组成：消费需求、投资需求、政府需求以及净出口需求，包括居民买衣物、食品，企业购买机器、原材料；政府采购的物品及劳务；和外国人对本国商品的需求，即出口。
- ❖ AD表示总需求： $AD = C + I + G + X - M$
- ❖ 影响总需求的因素有：价格水平、居民收入、对未来的预测以及税收、政府支出、货币供给等政策变量。

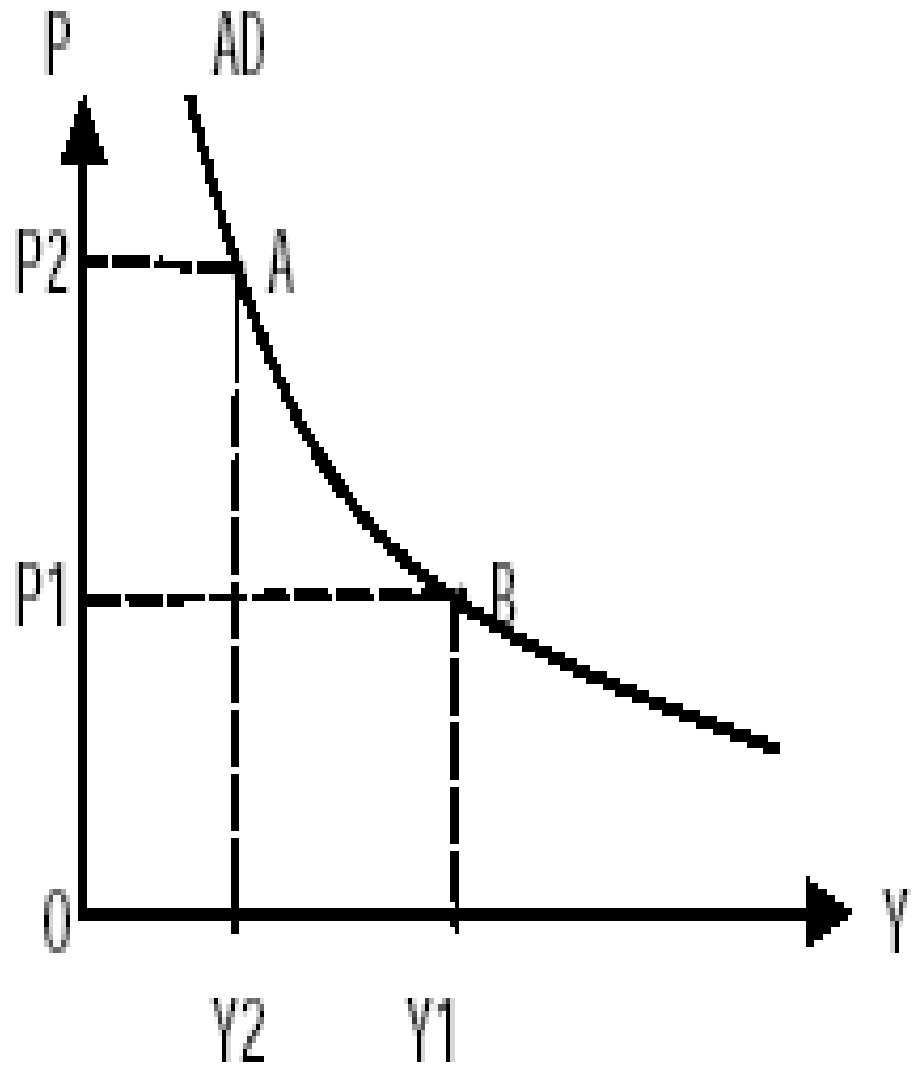
需求曲线

- ❖ 关于需求量与价格之间的关系，在坐标系中描绘出来，即可形成下列曲线D。图中OP为价格，OQ为需求量。
- ❖ 图中，D曲线即为需求曲线。需求曲线是向右下方倾斜的，斜率为负值。说明商品的需求量与其价格之间存在反向的依存关系，即价格上升，需求量减少；价格下降，需求量增加。



总需求曲线

- ❖ 价格水平较低时，激发购买者的欲望，他们可用他们的收入购买更多的商品，相同的货币支出可以满足更大的需求。因此，消费者需求增加。当价格水平上升时，情形与此相反。
- ❖ 因此可以说，总需求与价格成反比变化关系。所以**总需求曲线是一条斜率为负值、向右下方倾斜的曲线**。说明：在其他因素不变时，价格水平越高，总需求就越小；反之，价格水平越低，总需求就越高。可以用 $AD=C+I+G$ 代表总需求。



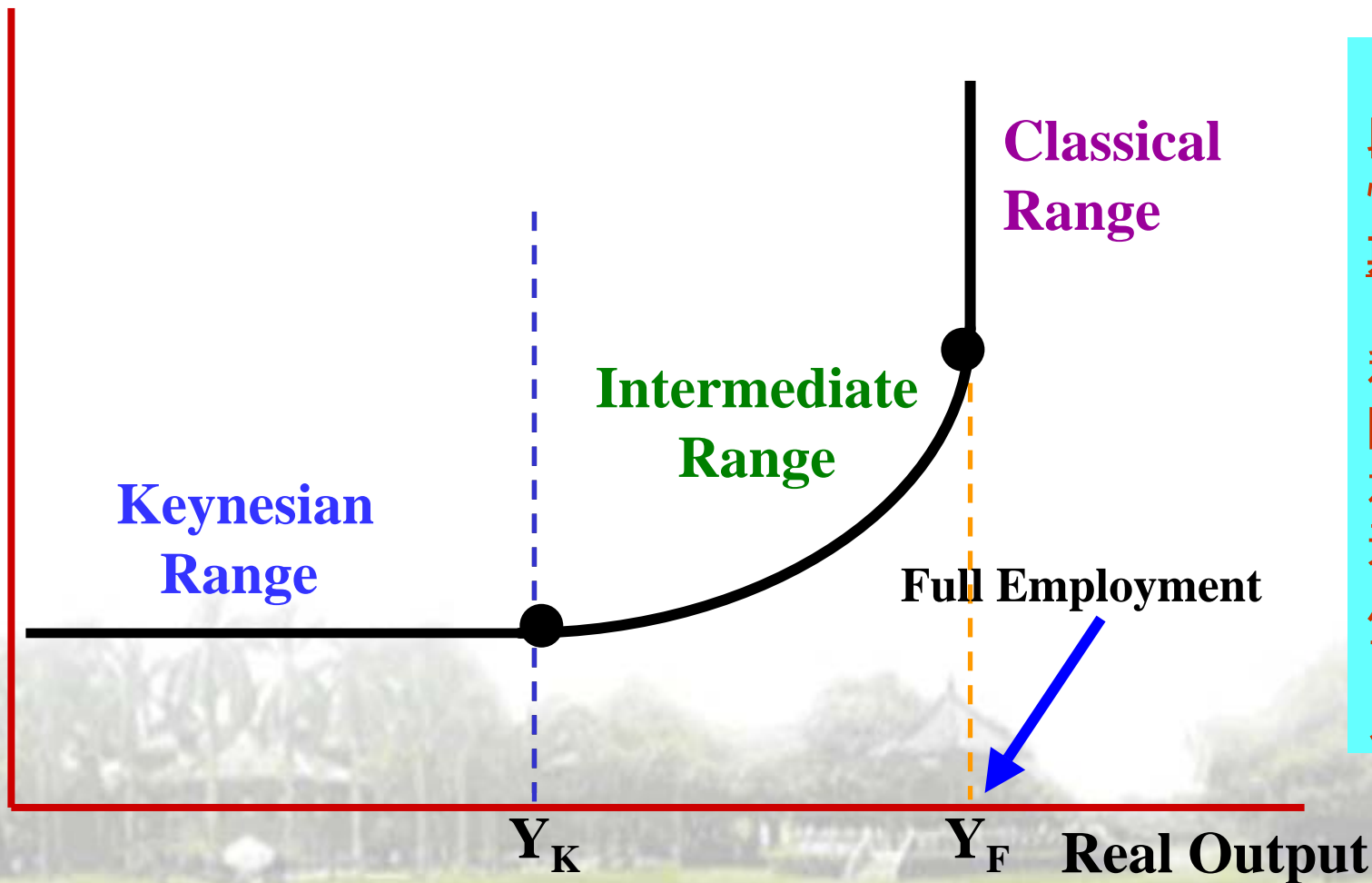
总供给

- ❖ **总供给** (aggregate supply) 是全社会一年内所提供的最终产品和劳务的货币价值总额。从实物形态看，总供给等于一定时期内消费品总量、投资品总量、商品库存增加量、商品经进口和劳务总量的总和。从价值上看，是社会成果经过分配以后形成的总消费、总储蓄和政府净税收之称。
- ❖ 用AS表示总供给： $AS = C + S + T_n$ 。
T_n为净税收=税收总额-政府补贴。
- ❖ 影响总供给的因素有：价格水平、成本、生产资源(劳动力与资本)的数量、生产资源的利用效率(即社会的技术水平)。

总供给曲线

总供给曲线(aggregate supply curve)是指：其它条件不变的情况下，表示在每种可能的价格水平下国民总产出水平的曲线。

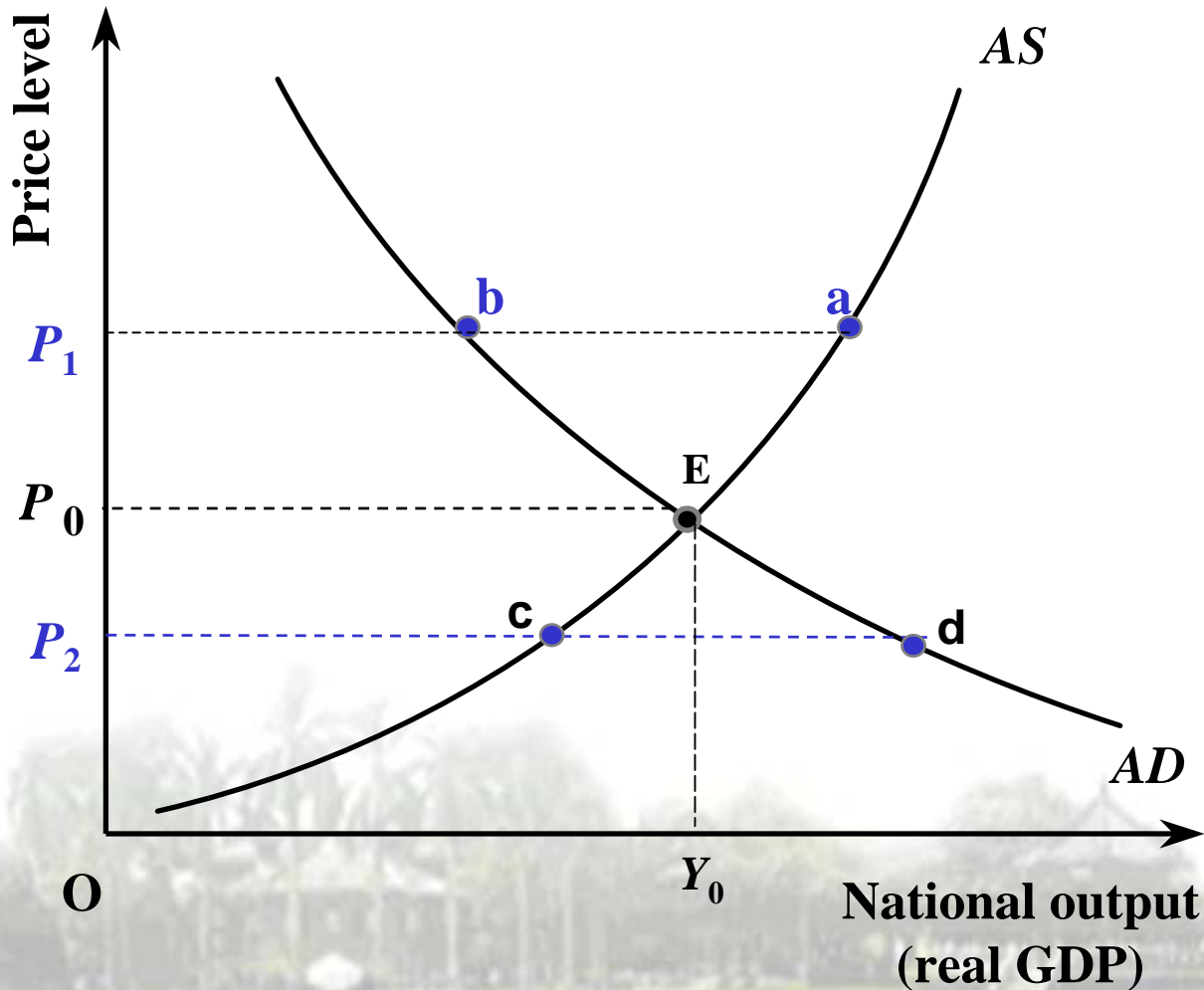
Price Level



水平段和正斜率段是短期总供给的情况，垂直段是长期总供给的情况。

当经济几乎充分利用了其生产能力后，无论价格水平多高，产量也无法增加了。短期总供给曲线就变成了一条垂线。即成为长期总供给曲线。

宏观经济均衡



❖ 总需求曲线AD与短期供给曲线AS相交于E点，这一点的总供给等于总需求，经济处于均衡状态，决定了国民产出水平和价格水平。

❖ E点对应的实际国民收入 Y_0 ，价格水平是 P_0 。

➤ 如果价格上升，总供给将大于总需求 ($a > b$)，这时总供给会迫使价格水平下降。

➤ 如果价格水平低于 P_0 ，总需求要大于总供给 ($d > c$)，过多的需求会迫使价格上升。

❖ 只有E点对应的 Y_0 和 P_0 才是均衡的产出和价格水平。

AD、AS与DD、SS

- ❖ 不要将宏观经济的AD曲线和AS曲线与微观经济的DD曲线和SS曲线混淆，两者描述的却是完全不同的经济关系。市场需求曲线描述的是单个商品的市场价格与需求量之间的关系。
 - 微观经济的供给曲线和需求曲线指个别商品的数量和价格，其前提是假定国民收入、其他商品的价格这类因素维持不变。
 - 总供给曲线和总需求曲线体现的是总产出水平和总价格水平的决定问题，其前提假定是货币供应量、财政政策以及资本存量这类因素维持不变。总需求曲线是表示所有产品价格平均水平与总需求量之间的关系，它并不是单个市场需求曲线的简单加总。引起总供求曲线变化的因素也是不同的。
 - 总供给和总需求解释的是税收如何影响国民产出和所有价格的变动；
 - 微观经济学的供给和需求则可能考虑的是汽油税怎样影响汽车的购买量。

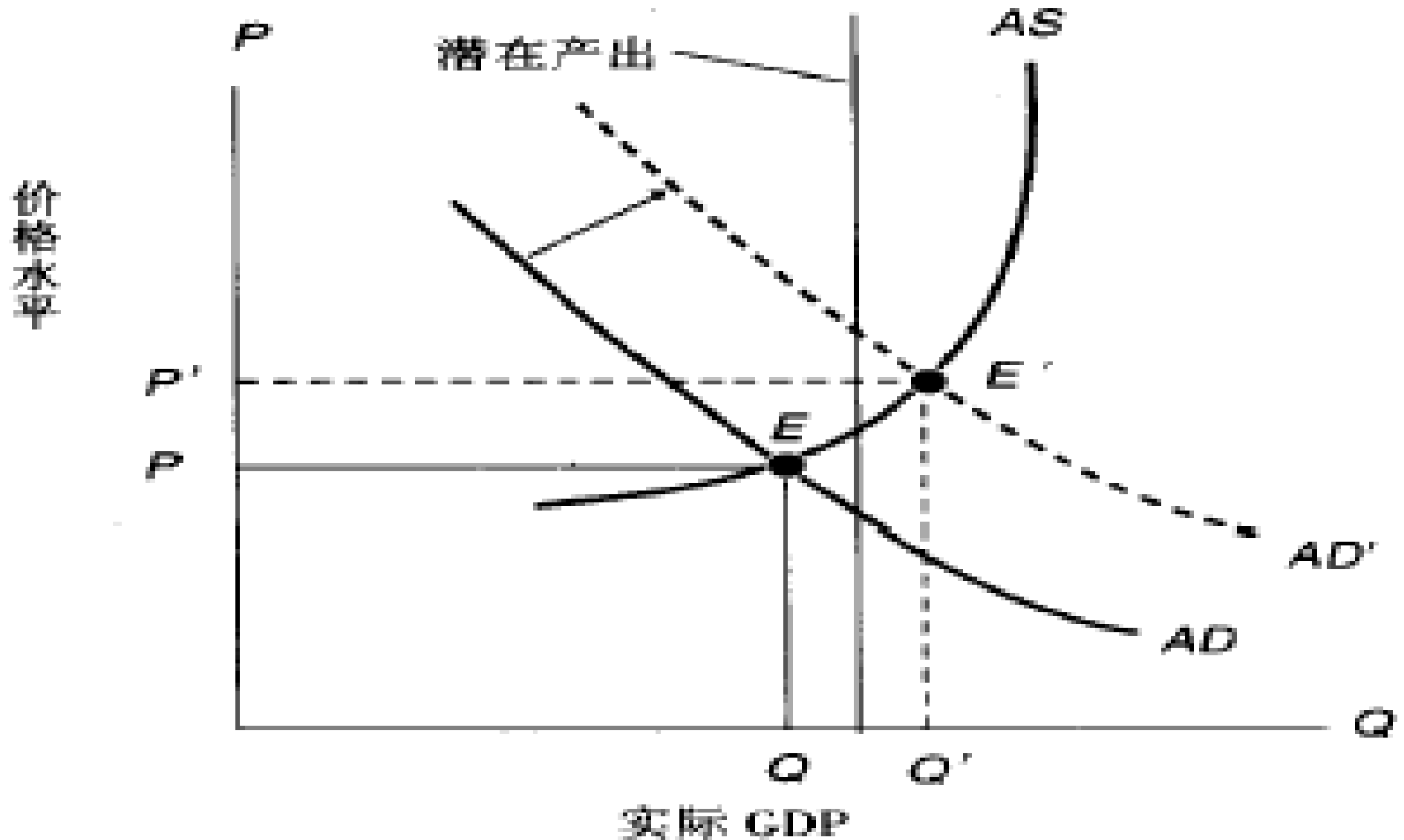
美国20世纪以来宏观经济史

- ❖ 大危机，1929-1933
- ❖ 战时繁荣(第二次世界大战)，30年代中至40年代
- ❖ 战时繁荣(越南战争)，60年代
- ❖ 供给冲击和滞胀，70年代
- ❖ 货币紧缩，1979-1982
- ❖ 新经济，90年代
 - 经济衰退，2000年下半年
 - 新经济复苏，2003年

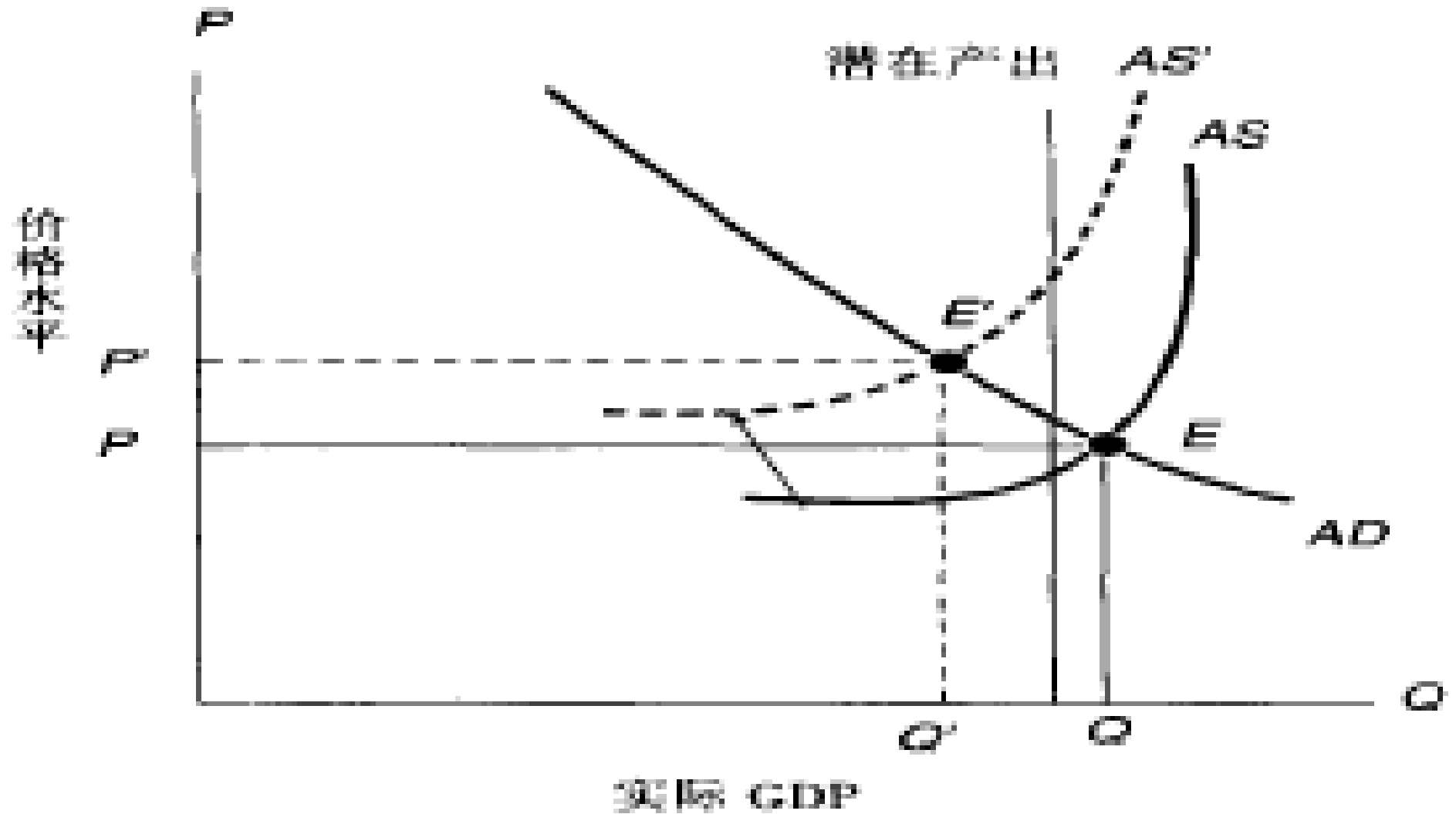
[关于美国宏观经济的发展演变详情，请参阅教材和其它相关资料]



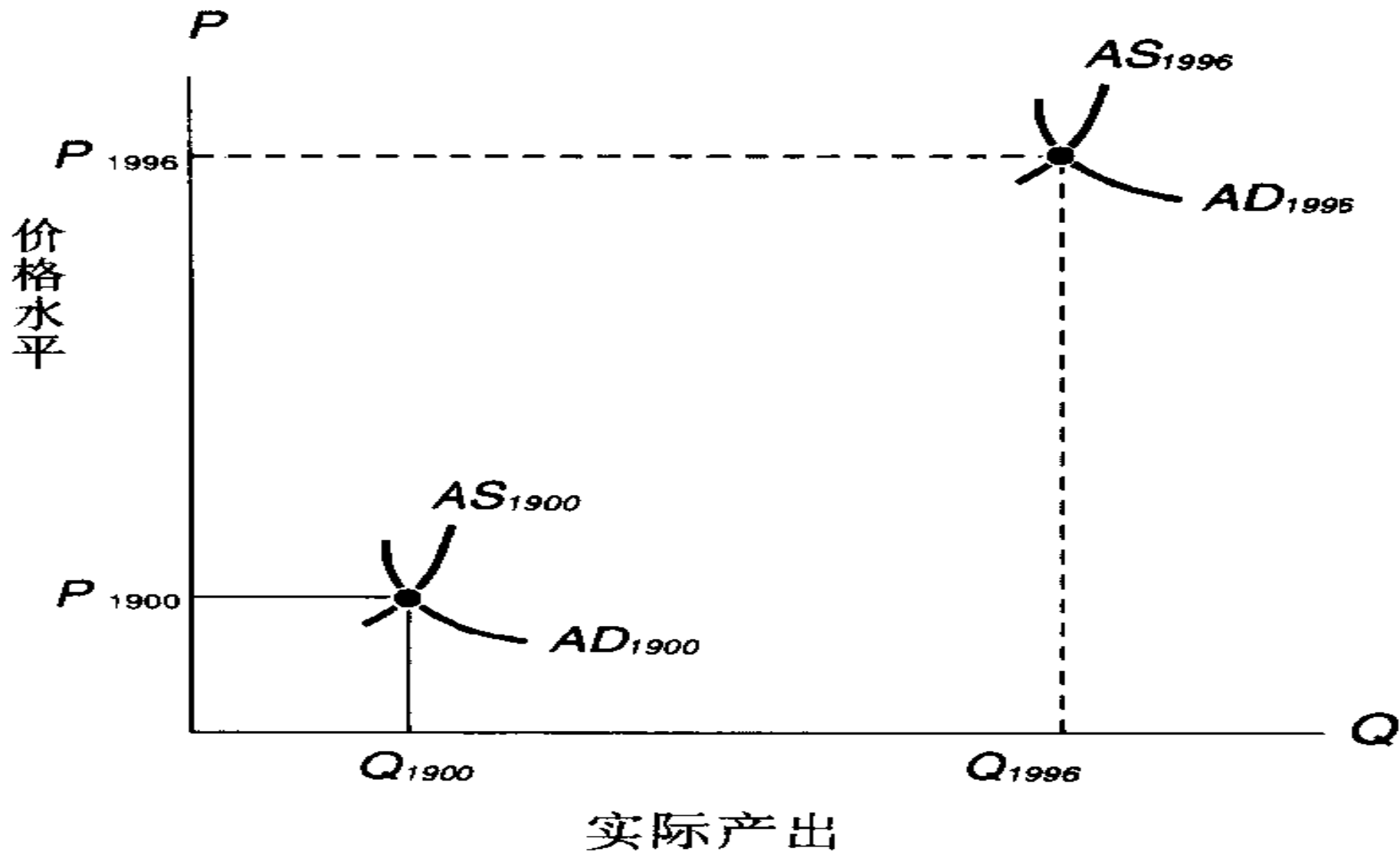
战时繁荣是由总需求增加推动的



供给冲击的影响



潜在产出的增长决定了长期经济绩效



中国宏观经济：改革开放之前

- ❖ 改革开放之前，中国实行的是计划经济。在计划经济体制下，统收统支的中央集权的资源配置方式表现为国家以向国有企业财政拨款的形式进行投资。
- ❖ 在这种投资方式下，企业发展严重依赖于国家，并具有争夺国家投资的强烈冲动。因此，每次经济增长的启动，一般都同时带来经济的“过热”，从而使经济周期带有明显的人为“计划”推动的特点。在改革开放初期，这一情况几乎没有改变。
- ❖ 以总供给和总需求的角度看中国计划经济的运行，实际上是国家通过计划固定了总供给和价格，再通过流通分配制度限制总需求，达到一种强制的国民经济“宏观经济均衡”。

中国宏观经济：1978-1992

- ❖ 自1978年改革开放以来，中国出现的几次因经济“过热”引起的经济大波动，均起因于国家投资的扩张。[四次经济周期波动：1977～1981年；1982～1986年；1987～1990年；1991～1998年。]
- ❖ 90年代初以前，由于分权制的改革，经济的扩张机制基本形成，经济主体有内在的扩张冲动；但与此同时，经济的收缩机制却没有形成，因而过热成了经济的常态，而政策调控的目标就是要使经济冷下来。
- ❖ 这一时期的宏观调控，宏观调控手段基本以直接调控为主，典型的是投资（计划）政策与财政政策的运用。压缩基本建设投资是应付过热的最常用的手段。在调控期间（1979～1981，1985～1987，1989～1991），财政支出基本都是下降的。这表明财政政策也是当时调控经济、熨平波动的重要政策手段。



中国宏观经济：1993～1996年的经济软着陆

- ❖ 在20世纪80年代末、90年代初的调整期间，银行的信贷规模受到控制，但它并没有挡住又一次经济过热的到来。发生于20世纪90年代初的第三次经济过热主要是由社会集资规模的急剧扩大和国有银行资金大量以非贷款方式流出（银行办企业等）引起的。
- ❖ 而在1991年下半年国家重新启动国有投资（以比非国有部门高出10个百分点的增长率增长），并带动非国有部门投资的增加（其中1993年的增长率高达72%）后，经济过热很快形成（1992年和1993年，GDP增长率分别高达14.2%和13.5%）。
- ❖ 1993年7月，政府不得不从减少国有投资入手，开始实行紧缩的宏观经济政策，从而出现持续多年的经济“软着陆”。间接调控手段如货币政策的运用到1993～1996年的经济软着陆中才得到了较充分的体现。



中国宏观经济：1993～1996年的经济软着陆

- ❖ 1994年中国爆发了建国以来高通货膨胀率，当年零售物价指数上涨率达到21%，控制高通胀率成为中央政府当时宏观经济政策的首要任务。1996年3月17日第八届全国人大第四次会议批准国民经济和社会发展“九五”计划和2010年远景发展纲要提出：在“九五”期间实行适度从紧的财政政策和货币政策。
- ❖ 从1993年以后失业率由3%迅速上升，到1997年达到7%，而通货膨胀率迅速下降，由高通胀变为通货紧缩。
 - 1993-1997年期间，中国花了4-5年时间实现了第一次“软着陆”，有效地控制了高通胀率；之后的几年，中国又不得不采取措施对付迅速上升的城镇高失业率。

中国宏观经济：软着陆之后

- ❖ 自从1993年实行紧缩政策以后，中国经济进入了周期运行的下降阶段，自1993年7月实行紧缩的宏观经济政策后，我国经济的增长率一路下滑。1993～1997年，GDP的增长率分别为13.5%、12.6%、10.5%、9.6%和8.8%，而且，这种下滑趋势在继续（1998年和1999年分别为7.8%和7.1%）。在市场长期疲软的情况下，企业的兼并、破产加剧，失业人数剧增，国有企业下岗分流的人员每年约达1000余万人。随着经济增长的下降，零售物价和消费物价开始出现负增长，发生了通货紧缩。
 - 政府随之改行扩张政策，1999年第四季度达到谷底，GDP增长率只有5.8%，2000年出现反弹，但并未进入上升轨道，而是发生了一个小小的波动。2002年中国经济再次提速，2003年上半年，虽受SARS影响，但新的增长态势已经形成。

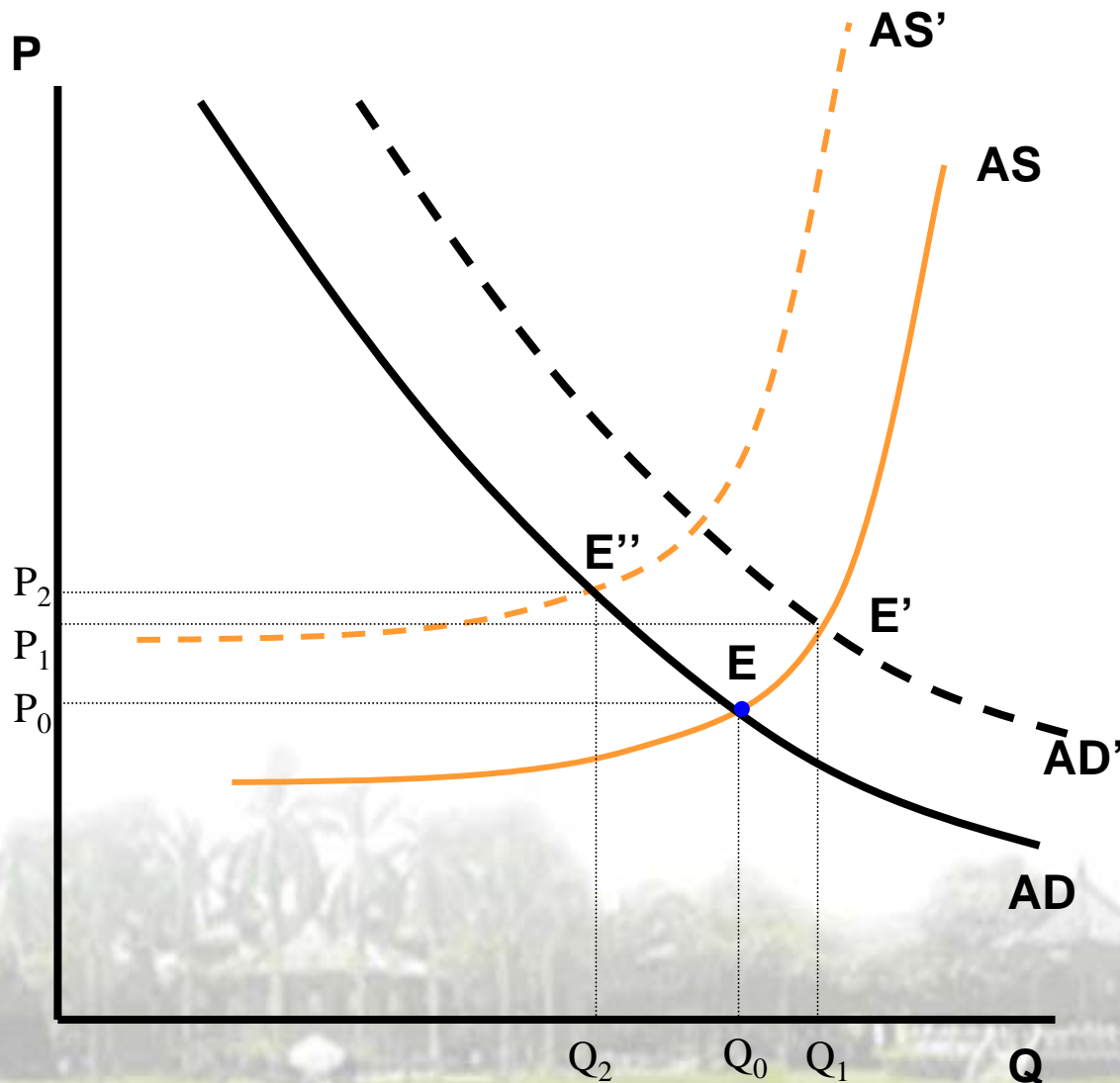
中国宏观经济：1998年以来

❖ 自1998年政府调整政策，启动经济以来，总体来看，其正面效应大于负面效应，基本达到了稳定经济的目的，其操作是既有进步，又有失误。

- 1、增发国债，增加赤字，扩大政府支出，实施积极的扩张性财政政策。
- 2、实施低利率政策，适当地增加货币供应量，保持经济的稳定运行。通过多次降息，目前一年期存款利率2.25%，贷款利率5%左右，2002年中央银行把货币供应量的增长目标提高了一个百分点，实际执行结果，M1和M2的增长率分别提高了4.1和2.4个百分点，达到了16.8%，
- 3、运用收入政策，缓和收入差距扩大之势，增加社会需求。最近几年，政府连续三次提高公务员工资，其他方面也据以套用，特别是去年，财政支出向社会保障和转移支付倾斜，分别增支860亿元和1180亿元，主要用于工资性支出和满足部分低收入者或失业者的最低生活支出。



AD、AS曲线的移动



❖ 总需求增加刺激经济增长，从AD增加到AD'，新均衡点为E'，产出从 Q_0 增加到 Q_1 。

❖ 供给冲击使成本上升，AS上移到AS'，新均衡点为E''，产出从 Q_0 减少到 Q_2 。

❖ 长期来看，总供给是产出增长的主要决定要素。
[textbook, p310]